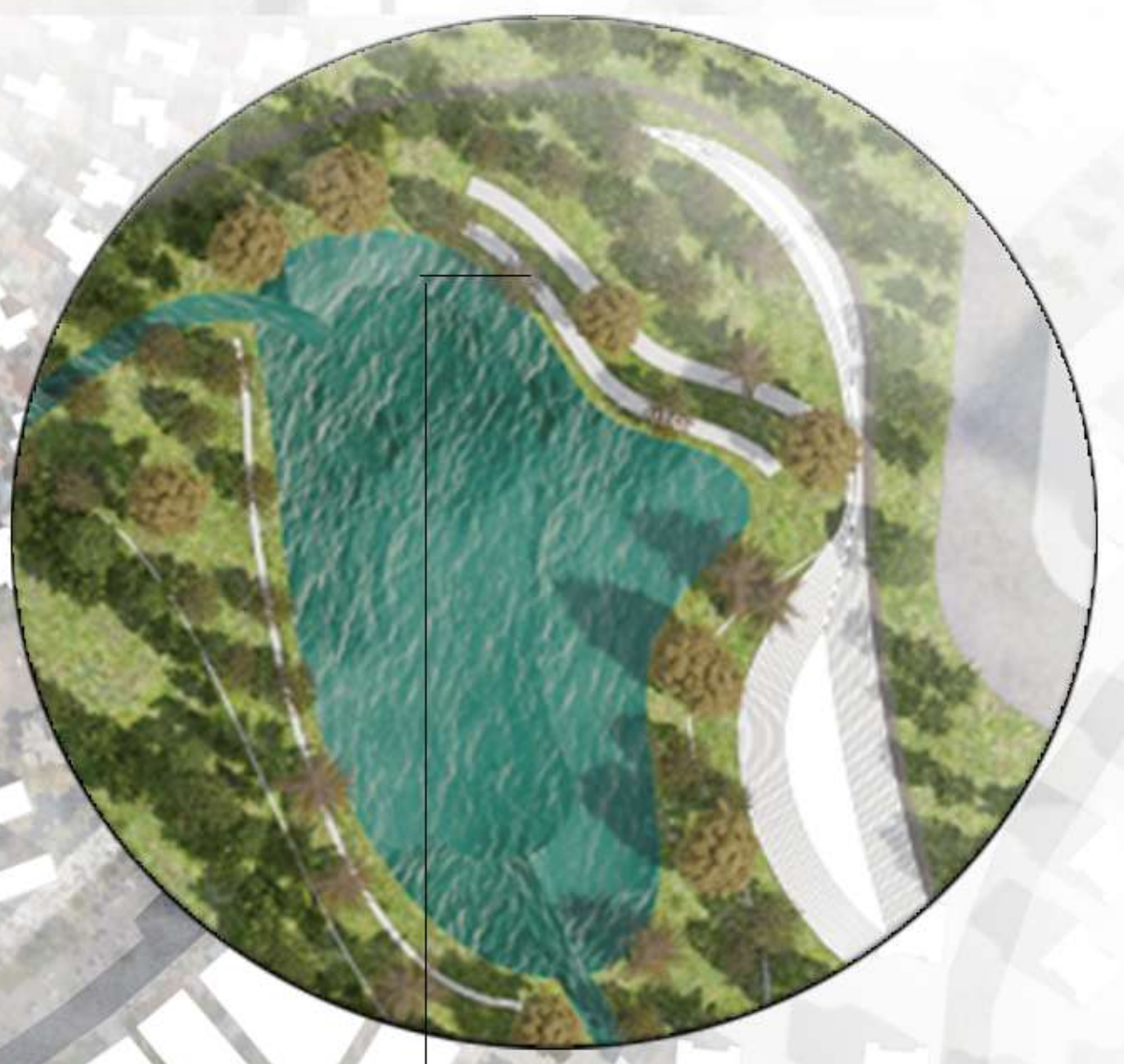


השער לפארק

השער העירוני ממוקם במפגש הראשון של הנחל עם העיר. המים של מוקד זה מזוים ממי מעיינות של מקורות הגעתן ויוצרים אתר משמלץ בין טבעת חיצונית אינטנסיבית של פארק ושטחי פיקניק וספורט שקשור לשכונות העיר המקיפות אותו.



הארנה

מדרום לארנה הפארק ממשיך בצורת שבילי הליכה, שבילי אופניים, פינת חמד וצמחייה. בתחום הארנה הנחל יעבור במובל תת קרקעי.



חתך אמפי

בהתאם לתכנית האסטרוטגית הבינוי יתוכנן בהתאם לחתך אמפי, בצמידות לכביש 4 מגדליסעד 24 קומות ועם הקרב לים הבינוי הופך נמוך יותר, אותו חתך מוצע גם כלפי השדרות החדשות



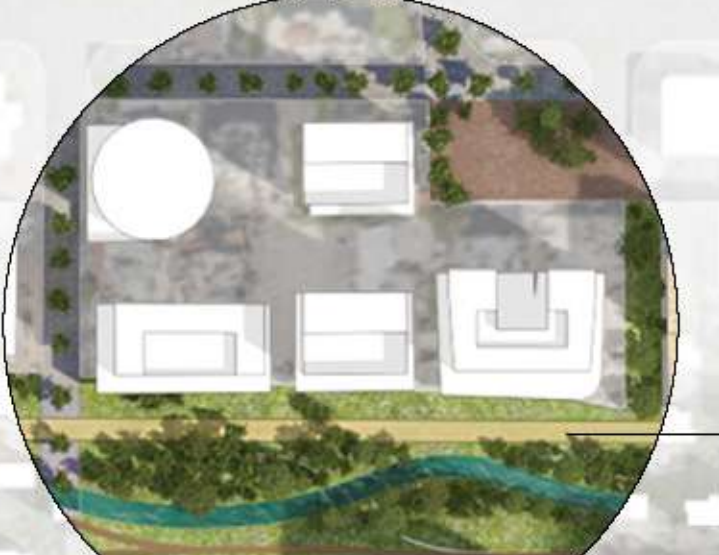
בינוי לאורך השדרות

הבינויים בדופן השדרה יגיעו עד 10 קומות והבינויים בעורף עד 24 קומות בהתאם לתכנית האסטרוטגית, באופן כזה חתך אמפי ישמר גם כלפי השדרה,



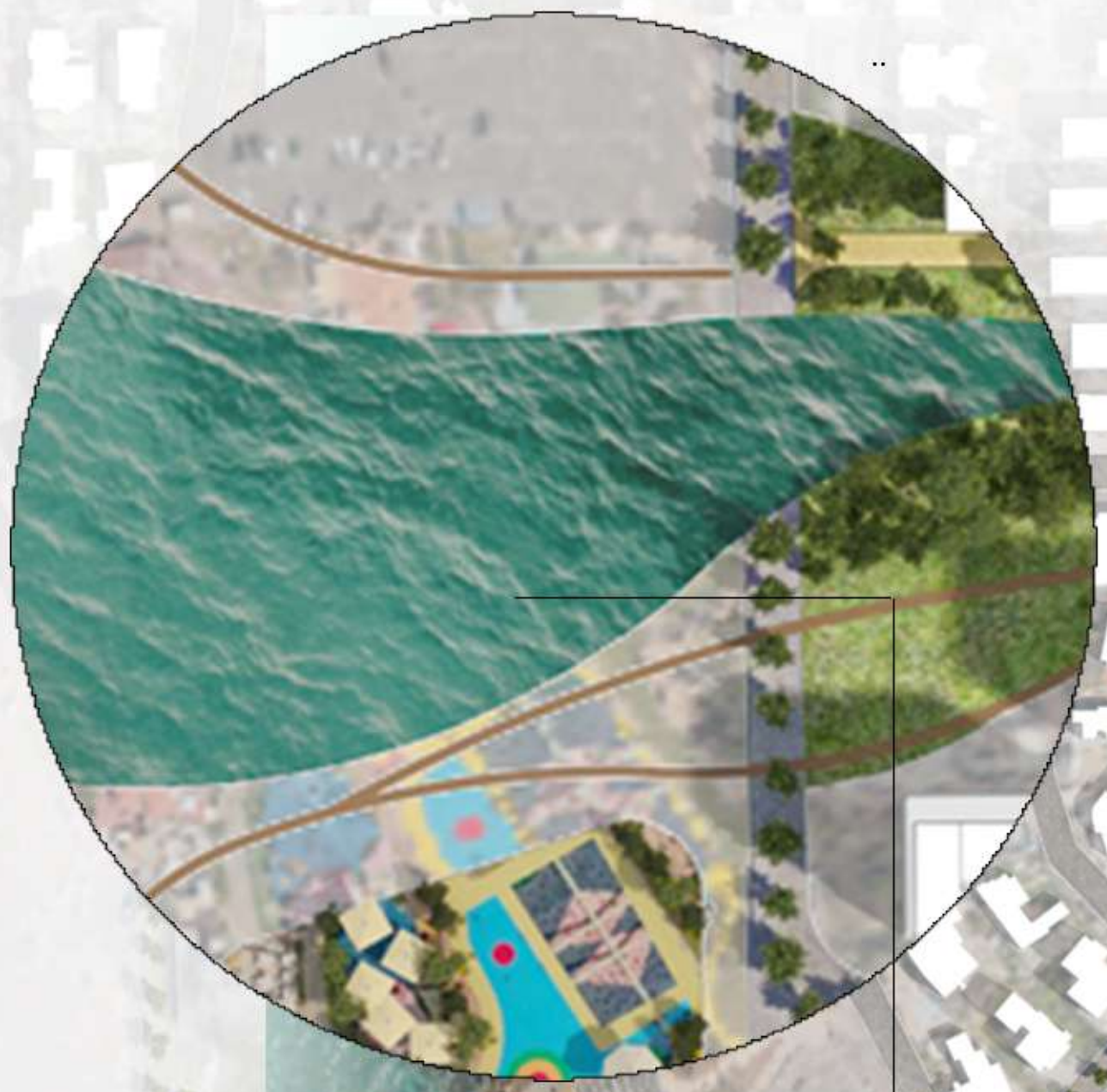
נתיב תח"צ

תנועת רכבים פרטית תעבור לרחובות העורפיים ולאורך השדרה מסעה מרוצפת המאפשרת תנועת תחבורה, ציבורית ונתיב גישות



הטיילת של הים

מתחברת לטיילת של הפארק במתחם זה ישולבו מי ים שאובים ליצירה מתחם מים חדש בעורף העירוני של חוף הים. יצירה זו תאפשר מרחבי פעילות חדשים ומגוונים של ספורט אקסטרים, אזורי מסחר ושהיה על המזחים שיחדרו למתחם המים הפנימי החדש שיוכנס למרחב העירוני



מתעלה ההר, מעומק הים, לאורך העיר



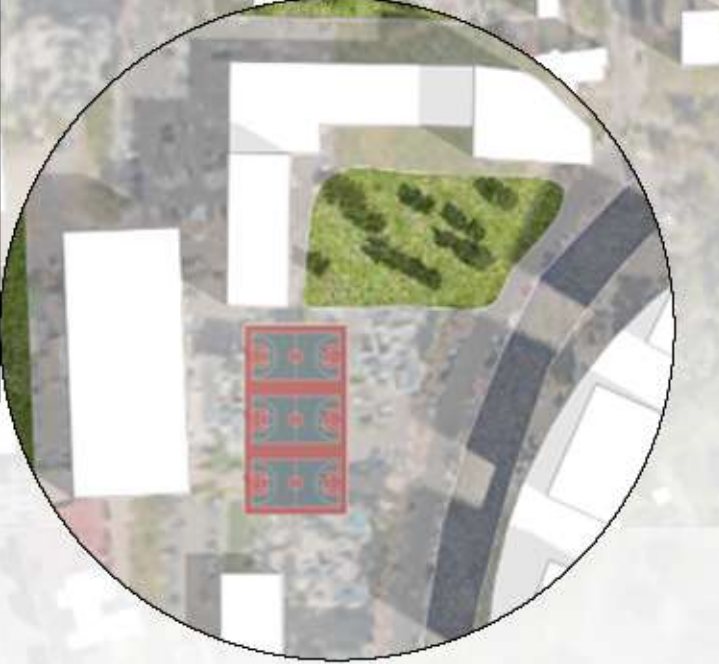
תכנית גגות 1:3000

התחדשות עירונית

במזרח העיר, פינוי בינוי המאפשר הגדלת צפיפות הבינוי ובמקביל והקצאת שטחים לצרכי ציבור. השכונות יהנו מפארק "נחל" הגעתן במובע פתוח, לאורכו שטחי פיקניק וספורט ובתחומם יתאפשרו שבילי טיול ואופניים, מסתורי תצפית ואזורים מוגנים לטבע המקומי

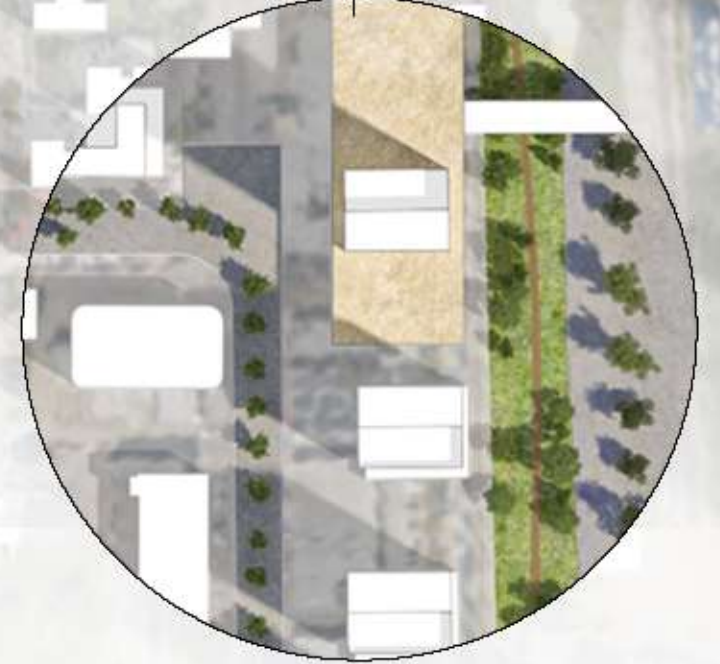
קריית חינוך

מדרום לארנה ובצמידות דופן לפארק אוחזו מציעים מגרש בגודל כ 30 דונם שיהווה קריית חינוך, בתחומם מגרשי ספורט ומוסדות חינוך לרווחת התושבים



תחנת הרכבת

המיקום האסטרוטגי של תחנת הרכבת ישמר ויחזק באמצעות עיבוי בינוי על גבי התחנה, באופן כזה שיעצים את זכויות הבניה ויהווה שער כניסה לשדרות הרכבים הפרטיים לעורף



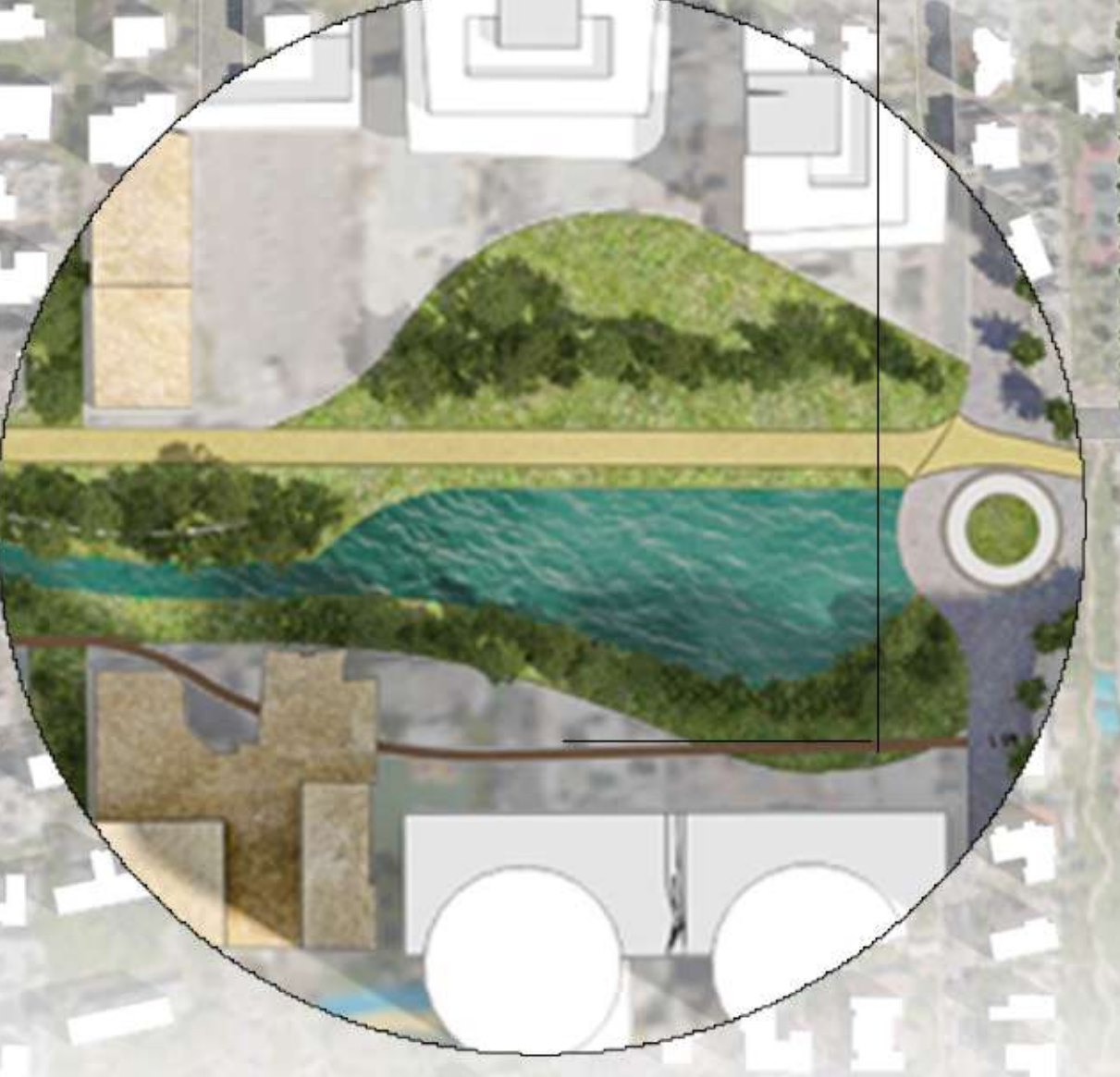
חיבור בעורף המגרשים

החלטנו לחבר את הרחובות העורפיים על מנת לאפשר גישה עורפית למגרשי המגורים והמסחר, בחלק העורפי של המגרשים כיכרות המאפשרים זיקת הנהגה לכלי רכב וגישה תת קרקעית לחניונים. המטרה להעביר את תנועת הרכבים הפרטיים לעורף



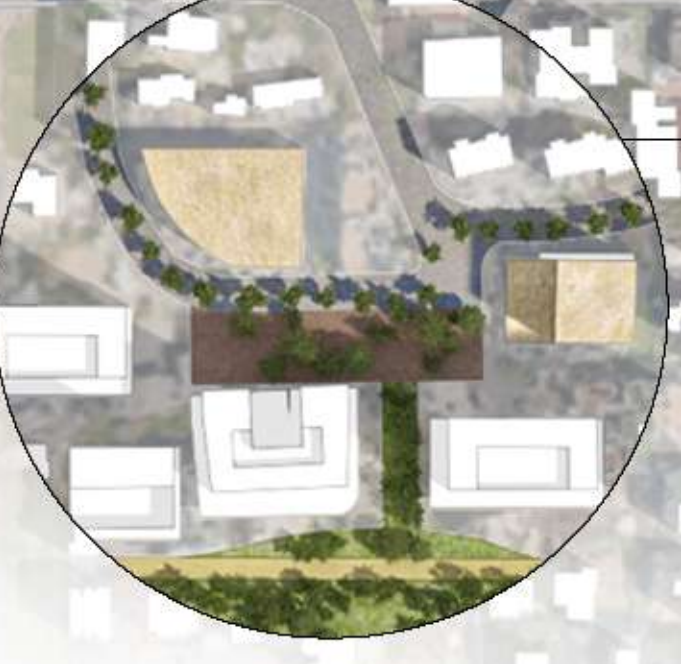
הליבה

ממוקם בלב העיר, מוקד זה ישלב בין מתחמי אגנים ירוקים לטיהור מים אפורים ומי נגר עירוניים מסביבתו. מוקד "הליבה" יאפשר הצגה של תהליכי מחזור והשמשה של מים במערכת עירונית צפופה ותקשור בין פעילויות פנאי, ספורט ונופש בהיקפה לאירועים ציבוריים בתחומי התרבות והאמנות שייקחו חלק בתוך מתחמי האגנים הירוקים



בינויים לשימור

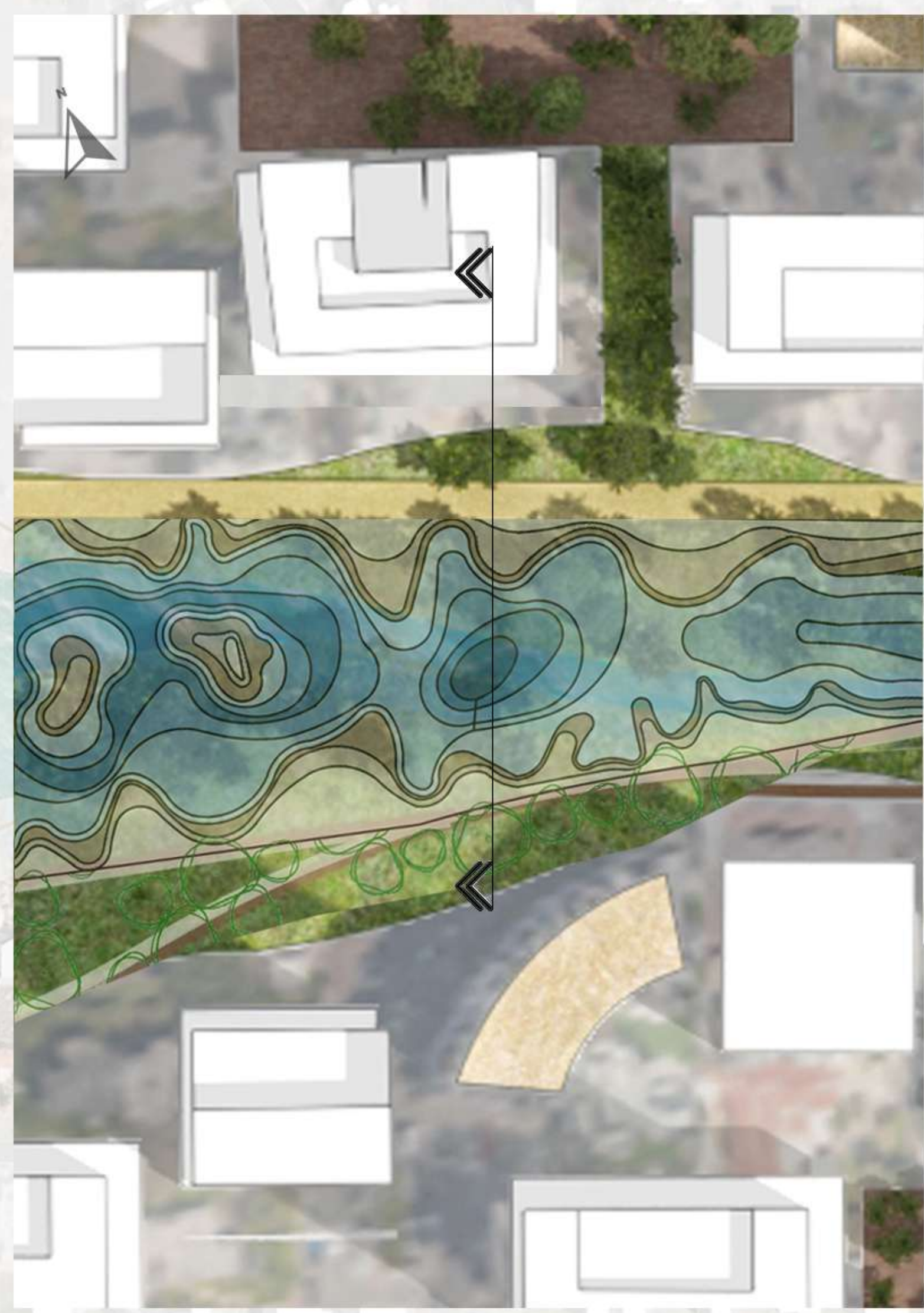
בתכנון המוצע החיבורים העורפיים והרחבת השדרה אינה באה על חשבון בינויים שאותרו בהם ערכים לשימור



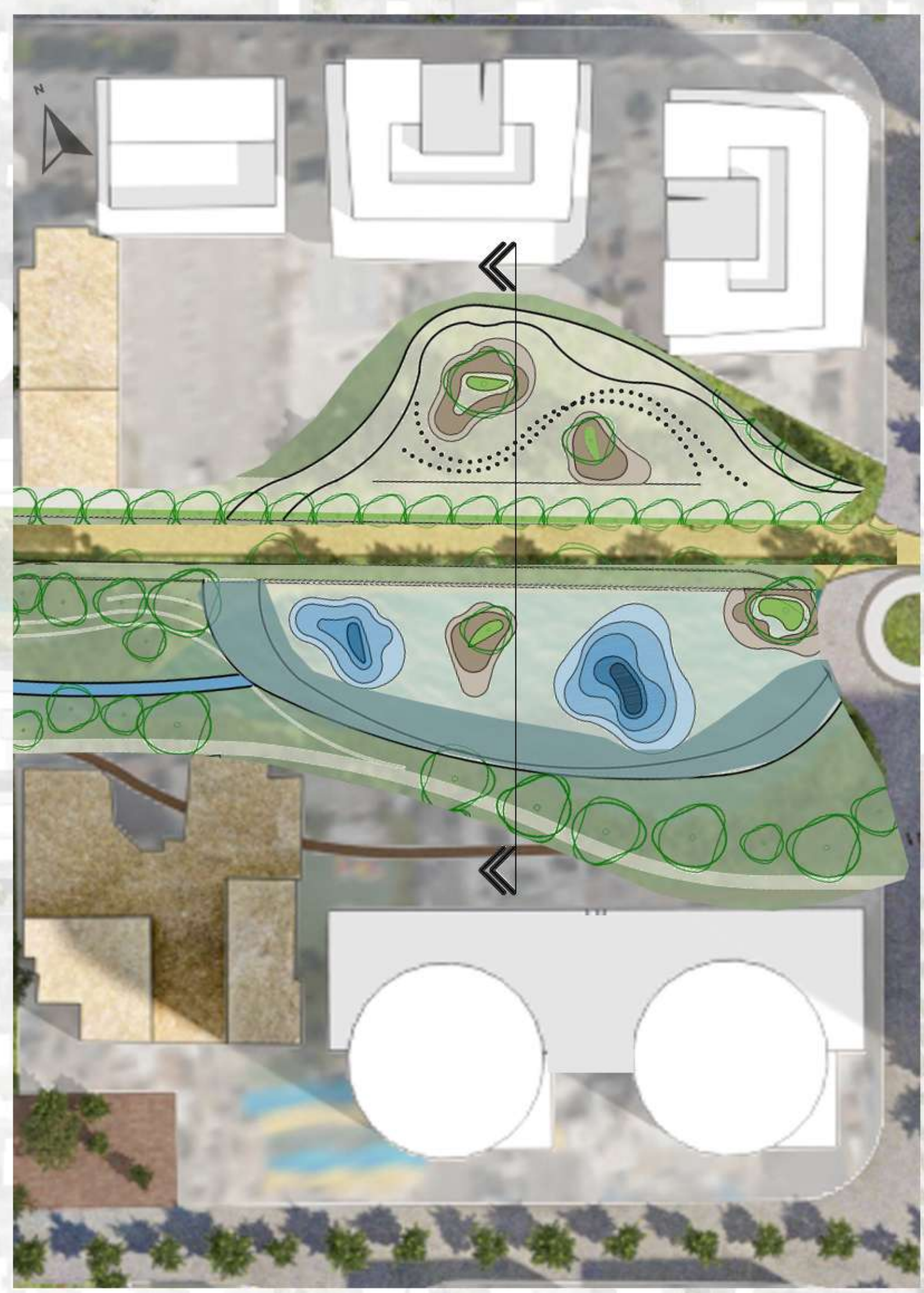


בריכת מים אפורים
 מוקד זה יישוב בין מתחמי אגנים ירוקים לטיהור מים אפורים ומי נגר עירוניים מסביבתו

חתך בבריכת הליבה 1:500



תכנית הבריכה המערבית 1:1000



תכנית בבריכת הליבה 1:1000



בריכת מי ים
 במתחם זה יישובו מי ים שאובים ליצירה מתחם מים חדש בעורך העירוני של חוף הים.

חתך בגוף המים המערבי 1:500

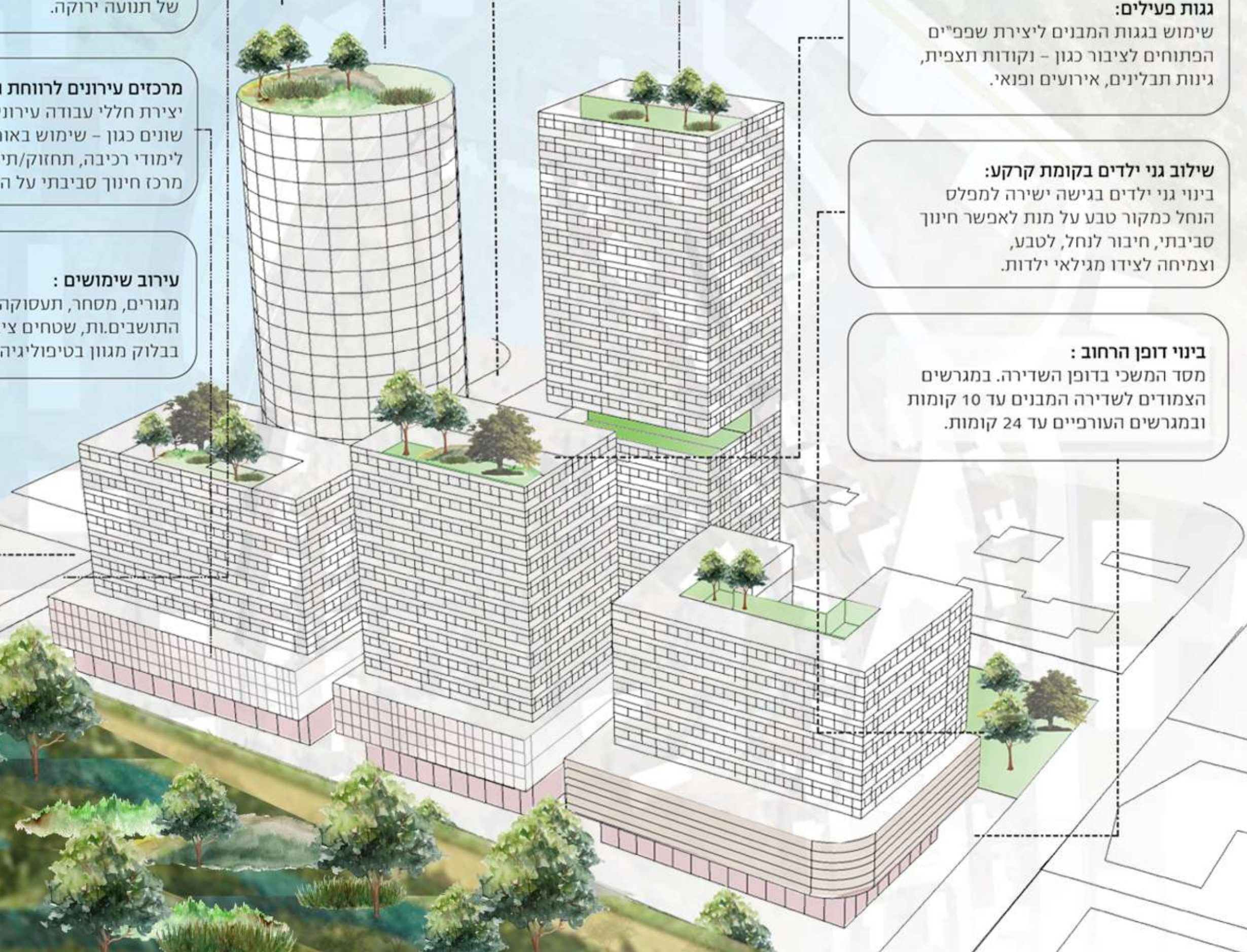


מבט מלב השדרות המחדשות בריכת הליבה

דוגמה לבלוק - פינוי בינוי
 חתך אמפי גם לכיוון השדרות כמו שלכיוון הים, 10 קומות בצמידות 241 קומות במגרשים העורפים, צפיפות מקסימלית של 30 יח"ד לדונם וטו. עד 300% בניה

- בניה ירוקה:** תשתית אורגנית להתמודדות עם משבר האקלים. סטנדרטים לבניה ירוקה ושימוש בתשתית אורגנית כגון לוחות PV בגגות ליצירת אנרגיה זמינה.
- רשת ירוקה:** מערכת שבילים של תנועת הולכי רגל ורוכבי אופנים פיזית והיקפית, המקשרת בין כל מערך הקרקע ויוצרת רציפות עירונית של תנועה ירוקה.
- מרכזים עירוניים לרווחת התושבים:** יצירת חללי עבודה עירוניים ו/או מרכזים שונים כגון - שימוש באופנים כולל סדנאות לימודי רכיבה, תחזוק/תיקון והשכרה. מרכז חינוך סביבתי על החיים לצד הוחל.
- עירוב שימושים:** מגורים, מסחר, תעסוקה, שירותים לרווחת התושבים, שטחים ציבוריים במגורים ובפינוי ובשימושים.

- מגוון טיפולוגי:** מגוון גדלי מגרשים, שטחים ציבוריים פתוחים, מבנה בלוקים ושיפה קומות, על מנת לאפשר מגוון שימושים רחב ומענה רחב לצרכים של סקטורים שונים.
- גנות פעילים:** שימוש בגנות המבנים ליצירת שפיים הפתוחים לציבור כגון - וקודות תצפית, גינות תבלינים, אירועים ופנאי.
- שילוב גני ילדים בקומת קרקע:** בניו גני ילדים בנישה ישירה למפלס החלל כמקור טבע על מנת לאפשר חינוך סביבתי, חיבור לוחל, לטבע, וצמיחה לציוד מגילאי ילדות.
- בינוי דופן הרחוב:** מסד המשכי בדופן השדרה. במגרשים הצמודים לשדרה המבנים עד 10 קומות ובמגרשים העורפיים עד 24 קומות.





אגן נחל הגעתון - מצב כיום - פשטי הצפה, קרקע, משטר זרימה, ספיקות עתידיות ומענה ניקוז.

העיר הריה ממוקמת בגובה גבוה יחסית (כ-100 מ' מעל פני הים) ונחל הגעתון זורם בהדרגה אל תחתיה. במהלך שנים רבות, נבנו בתוואי הנחל מבנים ומבני תשתית, מה שהוביל להצטברות מים ופליטת מים במהלך משטרי מים גבוהים. המצב הנוכחי הוא מצב של פליטת מים מתמשכת, המלווה בצפיפות גבוהה של בניינים ומבני תשתית. המטרה היא להשיב את התוואי לשימושו הטבעי ולמנוע פליטת מים נוספת.

מדינת ישראל כרוכה בשינוי משטר הזרימה של נחל הגעתון. מטרת הניקוז היא להוביל את המים אל הים בצורה בטוחה ויעילה. המערכת החדשה תכלול תשתית ניקוז מתקנת, שתאפשר שילוב בין צרכי הניקוז החורפיים לבין ההזדמנות לגמישות הנדסית לחתך הנחל במרקם העירוני.

הצעד הראשון הוא פתיחת מובל הניקוז. זהו צעד קריטי, המאפשר למים לזרום בצורה בטוחה אל הים. המערכת החדשה תכלול תשתית ניקוז מתקנת, שתאפשר שילוב בין צרכי הניקוז החורפיים לבין ההזדמנות לגמישות הנדסית לחתך הנחל במרקם העירוני.

שינוי משטר הזרימה מאפשר שילוב בין צרכי הניקוז החורפיים לבין ההזדמנות לגמישות הנדסית לחתך הנחל במרקם העירוני



סטרוקטורת הגורם האנושי בשילוב סטרוקטורת הנחל



תשריט מצב מוצע

- 1:5000 מקרא
- מבני ציבור
- בשילוב שטחים פתוחים
- עירוני מעורב
- דרך מאושרת
- דרך מוצעת
- פארק
- נהר, כוויסות
- לחניוני תדיר
- אלמנטים מים
- מנויים
- בניין לשימור

חזקות:

- בניית נהריה כעיר שבמרכזה נחל, כאשר הטילית על הים מהווה מוקד תירותי.
- פיתוח הנחל מחזק את התודעה של העיר, את היחודיות שלה.
- שדרות הגעתון כאזור מסחרי בעיל מוביל.
- הטילית של הים ממוקד משיכה, להפוך את שדרות הגעתון לחלק מהטילית.
- שמורי הנחל, פיתוח מודעות סביבתית כבר מעיל צעיר.

חולשות:

- ניתק בין החלק המזרחי והמערבי של הנחל על ידי כביש 4 יצר פער במחירי הדיור, הנוגרים מהמרחק ומחסור נגישות להודמניות שונות ודגמת שירותי ציבור, מסחר, תעסוקה ותחבורה. הודמנות לחיבור וחקוק חברתי וכלכלי באמצעות תכנון מחדש לתוואי הנחל, חיבור מרקמי ואוכלוסייה שונים.
- מספר מקומות תעסוקה מצומצמים בעיר מצריך חזקת רכב פרטי לעבודה מחוצה לה.
- מחסור בשטחים חומים לבתי ספר ונוי לידים בחלק המערבי של העיר.
- מחסור בשטח פתוח קרוב לבית ינות סף, בוטף, צמצום מתמשך בעצים - מחית צל ומערה טמפרטורה במרקם העירוני.

אימים:

- ציפוף העיר מוסף לעומסי התנועה. ביבז זמן, כסף, זיהום אויר.
- בניית נהריה כעיר במרכזה נחל, מחייבת ניהול מאגרים טרום הבנייה לעיר על מנת להטות הצבות.
- ציפוף עירוני שתחבט באספלט כונג בשטחי החלחול.
- תחזוקה לקייה בנחל.
- זיהום וכסולת בנחל, יש צורך בחינוך סביבתי

הזדמנויות:

- תכנון פארק במתחיל במזרח וממשיך מערבה, לאורכו קריית חינוך, ארנה, ומגרשים ביעור שימושי המציעים תעסוקה, מסחר, מנויים ומלונאות.
- חיבור וחיווך החלק המזרחי למערבי ע"י פארק המשכי שמעלה את איכות החיים לכל התושבים ויצר רצף שוקק של תנועה.
- שימוש בתוואי הנחל המתוכנן ובמגרשים הנובליים לשדרה, על מנת ליצור רשת ירוקה לתנועת הולכי רגל, רוכבי אופניים וקישורה באופן יעיל לתחבורה הציבורית הולקלית והארצית.
- הודמנות לתכנון בלוקים מרובי שימושים למנון סקטורים.

SWOT



1 **בניית הנהריה -** מהוקמת בלב העיר, מוקד זה ישלב בין מתחמי אגנים ירוקים לניהור מים אמורים ומי נגר עירוניים מסביבתו. מוקד "הליכה" יאפשר הצצה של תהליכי מחזור והשמשה של מים במערכת עירונית בצומה.

2 **בניית השער -** השער העירוני ממוקם במשך הראשון של התחיל עם העיר. המים של מוקד זה מחוים ממי מעיינות של מקורות העתון ויוצרים את שמשלב בין טבעת חיצונית אינטגרטיבית של פארק ושטחי פיקניק וספורט שקשור לשכונות העיר המקומיות אותו, לבין נלעין מימי אקסטטיבי שממליים מים בו משתנה לאורך השנה ומאפשר השבה של צורות חי וצומח מקומיות.

3 **צומת הממשל של מרחבי הים -** ציר הנהר והים נפגשים במתחם זה שילבו מים שאובים ליצירה מתחם מים חדש בעורף העירוני של חוף הים יצירה זו תאפשר מרחבי פעילות חורשים ומנויים של מפורס אקטורים, אזורי מסחר ושיהיה של מרחבים שחודרו לתחום המים הפנימי החודש שינויים למרחב העירוני. אבני הבניין של מרחים אלו יאפשר התבססות של חיים אקוטטיבי והשבה של חלק מבני הנידול האפייניים לחוף הים.