

הצעה 6

ספור אהבה של עיר ונחל

נהריה- עיר ובלביה נחל . עיר אשר מייסדיה בחרו להתמקם בה בתקווה לשחזר משהו מחוויית מולדתם הארופאית – חיים עירוניים לצד נהר. הגעתו- נחל איתן שהיה הרביעי בספיקתו מנחלי ישראל הזורמים לים התיכון אך לאורך השנים גם העיר וגם הנחל עברו תהפוכות רבות שייצרו ביניהם קונפליקטים ופגעו בנרטיב 'העיר שבמרכזה נהר'. תכנית זו באה לבחון מחדש את יחסי העיר והנחל, תוך הסתכלות הוליסטית ועכשווית על שתי הישויות. בשל היקף התכנית ואופייה הלינארי והמשתנה, בחרנו להציג אותה כסיפור המחולק לפרקים, ונסוב סביב קו עלילה של מפגש רומנטי בין המים והעיר.

עקרונות תכנון כלליים-

תכנון גמיש לטווח רחוק בתהליך היזון חוזר- לעומת המים- שנעים תמיד גרביטציונית, ההתנהלות האנושית אינה צפויה. מסיבה זו אנו דוגלים בתהליך הדרגתי ומעגלי, המתווה את העקרונות המרכזיים אך גם מותיר מרחב גמישות ומתעדכן תכופות.

מגוון- כשם שאורגניזמים בטבע צריכים מצעים מגוונים בכדי לקיים מערכת אקולוגית, כך גם בני האדם זקוקים למרחב מחייה מגוון ועשיר. התכנית מייצרת מגוון בכל הרמות: מגוון פרוגרמטי- מגורים, מסחר, תעסוקה, חינוך, תיירות, תרבות, בריאות ועוד. מגוון טיפולוגי- מרמת המקרו- הגדרת מתחמי תכנון קטנים ועצמאיים עד כמה שניתן, לרמת המיקרו- פיתוח כלי ניקוד שיבטיח מגוון ואיכות גם בשלב ההיתר. מגוון ביולוגי- הפיתוח ישלב חומרים ומרקמים שונים אשר יאפשרו סביבות מחייה עשירות.

רצף- שביל טיול מלווה את הנחל לכל אורכו ומאפשר את חציית הנחל כתגובה למוקדים סביבו ולרשת העירונית. ההתערבות ברשת מאחה את המרקם העירוני ומייצרת רצפים הליכים בין כל רכיביה.

אקולוגיה וטבע עירוני- ממשק הנחל והעיר הוא הזדמנות לחגוג את הטבע גם במרחב העירוני. בכל מקטע הושם דגש שונה לתכנון בר קיימא כאשר הנחל מהווה הזדמנות להעלות את הנושא אל סדר היום הציבורי.

סיפור התכנון:

בשל מרכזיות הנחל בתכנון, בחרנו לספר את הפרוייקט עם כיוון הזרימה, מהמעלה לים. התכנית מחולקת ל 4 מקטעים שאותם נתבל כפרקים בסיפור:

שורשים [המעלה]:

כנער חופשי, זורם לו הנחל בואדיות הטבע. לעיתים מתרחשת בקרבו סערה, והוא נדרש לויסות והכלה. אט אט מפחית הנחל מעוצמותיו בתהליך התבגרות.

הצעתנו למעלה מתחלקת לשני מישורים- הראשון, פיתוח נופי אשר יחבר את האוצרות הרבים באזור- מעיינות, שבילי טיול, עתיקות והקמת מרכז מבקרים. השני הוא ניתוב המים, תוך הסתמכות על תכנון קיים ובחינת אפשרות לייצר תעלת חירום שתתחבר לנחל שעל.

חיזור [אזור שפרינצק]

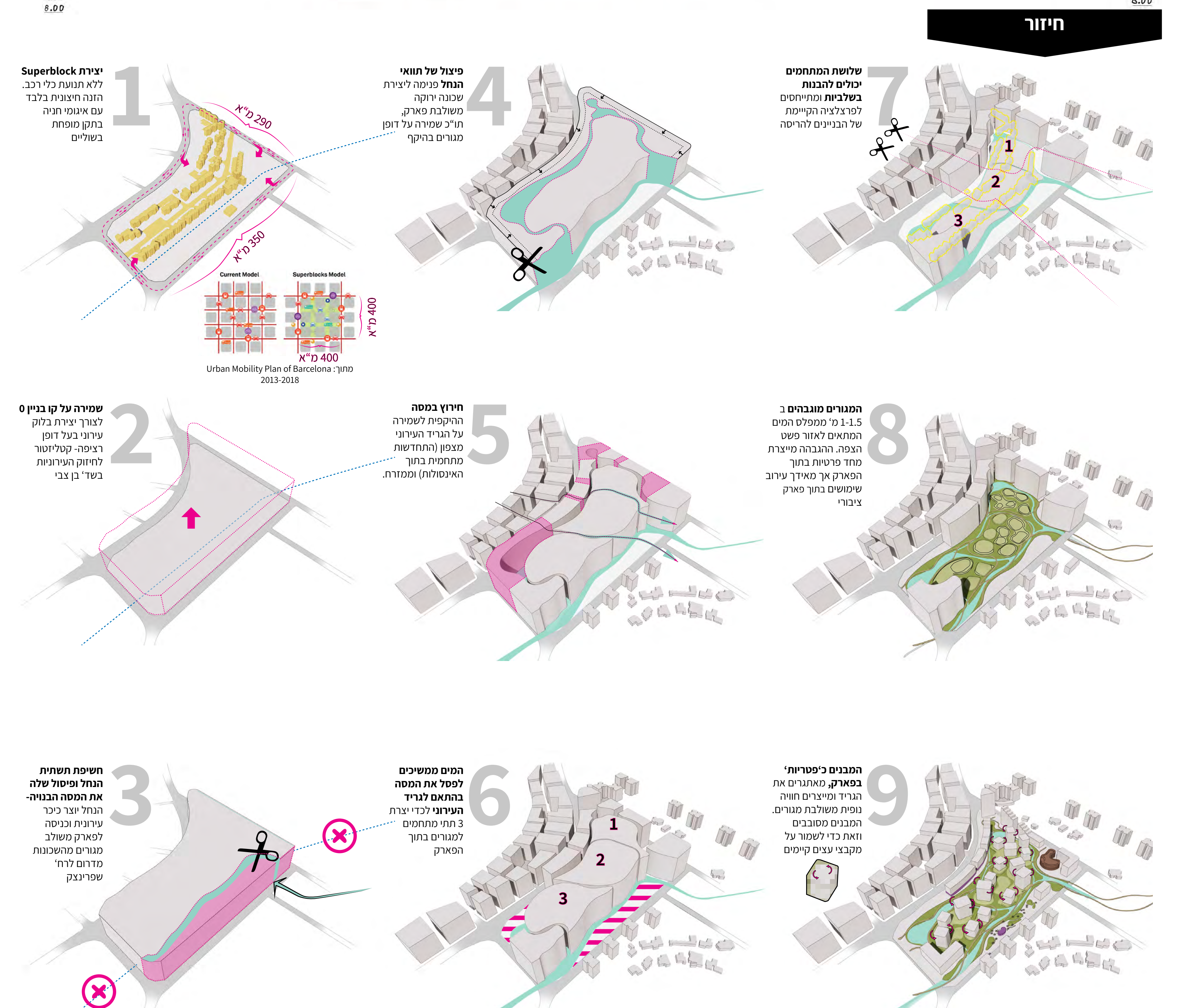
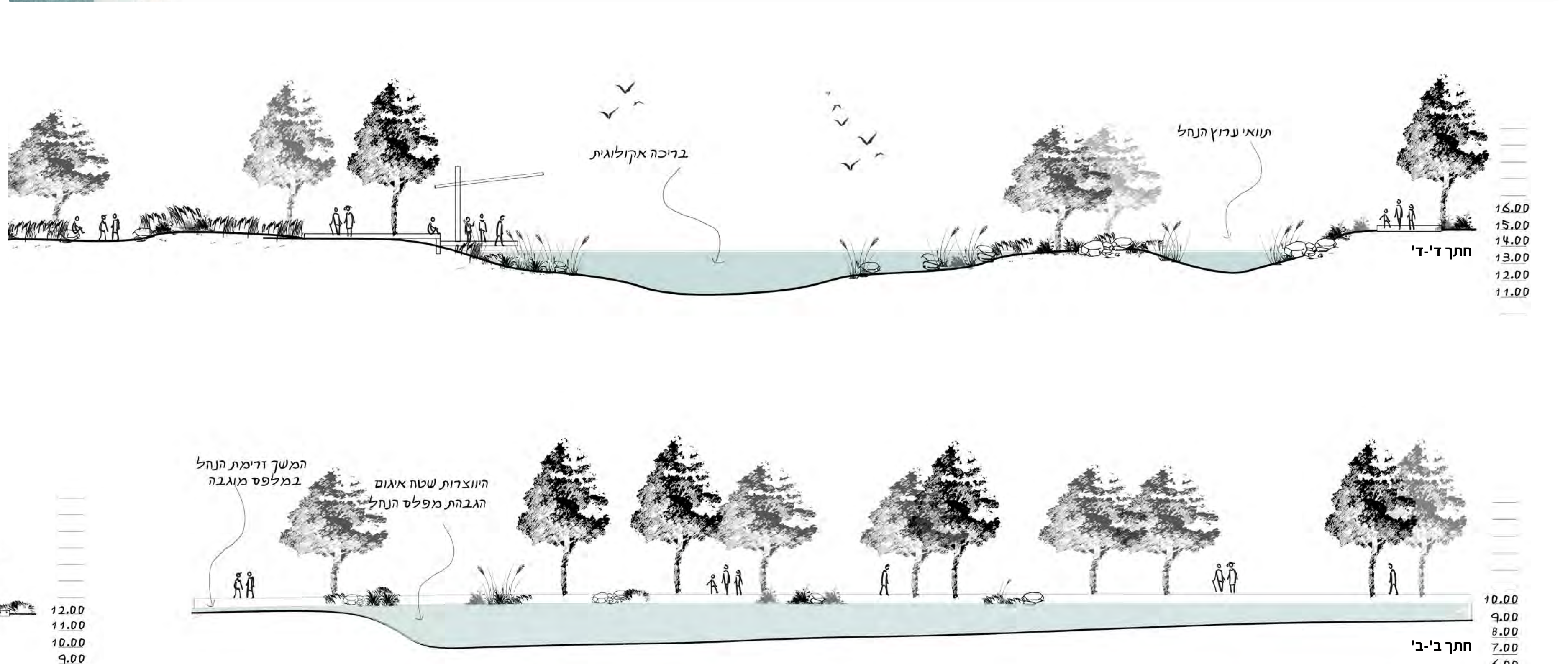
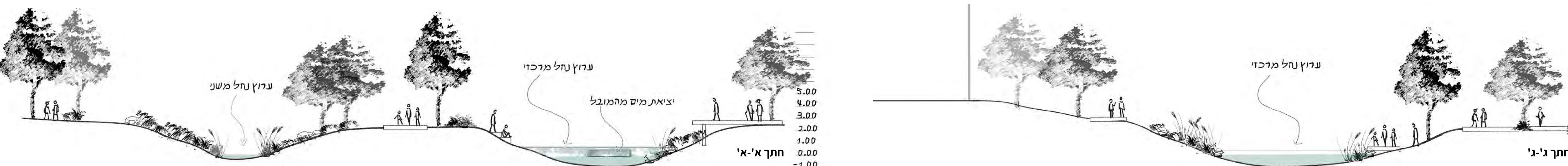
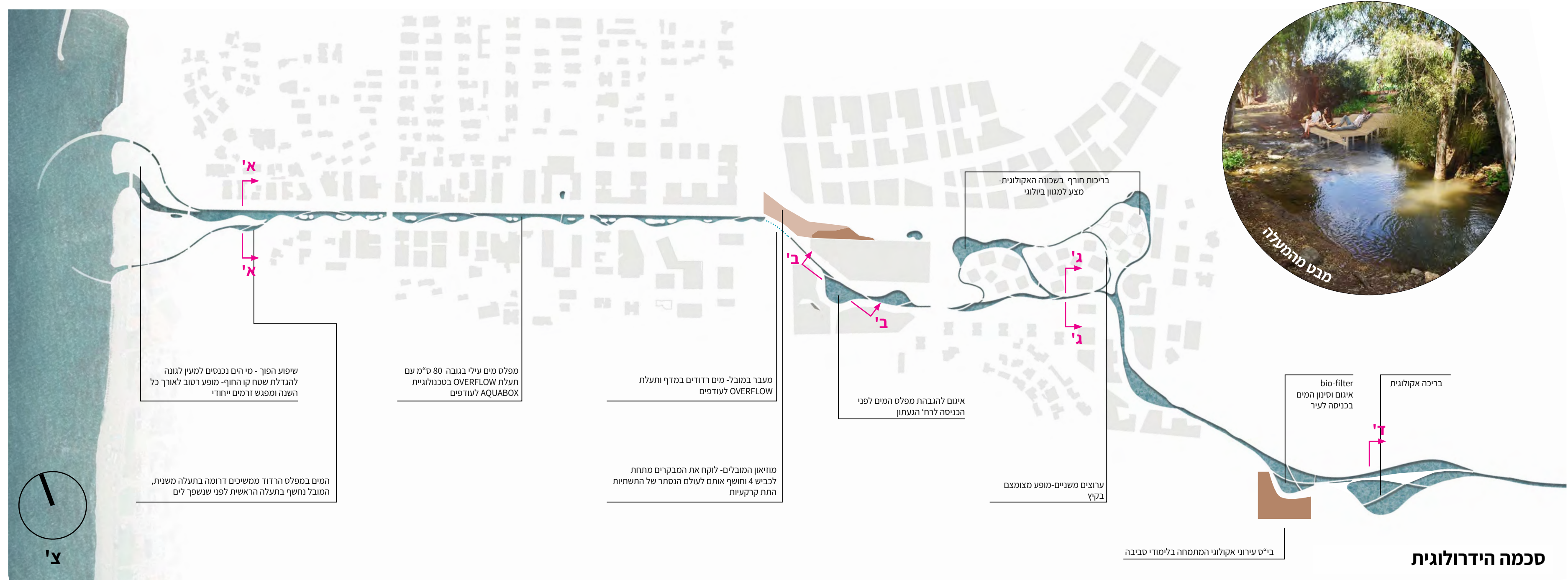
הנחל הבוגר פוגש ישות חדשה. הוא מתרגש, ליבו מתרחב. בתחילה בבישנות אך בהמשך בנחישות מתחיל מופע חיזור סוער במטרה לכבוש את לב אהובתו. הפרק מתחיל בשדות, שם תבוצע בריכת אקולוגית לשיקוע סחף בכדי לסנן את המים הנכנסים לעיר. לצידה יוקם מוסד חינוך גדול אשר המים יהוו את 'בית הגידול' של ילדי העיר- מוסד חינוכי- אקולוגי שיעסוק בחיבור האנושי לטבע ובשמירה עליו. המקטע מהווה גורם מאחה בין שכונות אוסישקין, כצלסון, רבין והשכונה שבתכנון. הנחל נחשף בפארק שפרינצק ומתפצל לערוצי משנה שנושקים לרח' בן צבי הראשי. התחדשות עירונית תאפשר יצירת דופן לבן צבי עם כניסה דיפוזית לשכונת מגורים חד שנית, ללא תנועת רכב, שמהווה פארק עירוני המשלב מבני מגורים בעקרונות תכנון וקיימות מתקדמים. המקטע נסגר במתחם הקניון, שלצדו תהיה בריכת איגום שתשמש להגבהת מפלס המים בגעתון.

התמסדות [רחוב הגעתון]

הנחל מתאים עצמו לצרכי העיר, שמפנה לו מקום בליבה. השניים זורמים על מי מנוחות אל עבר השקיעה. מתחת לכביש 4 הנחל נכנס למובל במפלס הרדוד. אנו מציעים לאפשר גם לאנשים לרדת מתחת לכביש לחזות בנחל המובל במוזיאון חינוכי עם כניסה מהקניון ומ פינת רח' הגעתון. לצד כביש 4 יקום מסוף אוטובוסים בין עירוני שיחליף את התחנה הקיימת וימנע כניסת תנועה חולפת לגעתון. ברחוב הנחל נחשף במופע רדוד. צידו הצפוני של הרחוב יכלול שני נתיבי נסיעה עם גדה שלאורכה טריבונות בתוואי המקורי. גדת הנחל הדרומית תהיה ללא תנועה רכובה, בתוואי מפותל. במקומות בהם הגדה מתרחבת יישמרו האקליפטוסים ע"ג איים בתחום הנחל. האיים והטריבונות משלבים גביונים לחיזוק והקמת בתי גידול מקומיים.

קטרזיס והתרה [שפך הנחל]

מרחוק ניבט אל הנחל עתידו- מרחבים אינסופיים של חופש. העיר יודעת כי זהו מקומו הטבעי ומתכוננת לשחררו לחופשי. הפרידה מביאה עמה את נקודת השיא, כל העוצמה שנאגרה במסע משתחררת בסערה. לקראת השפך מתפצל הנחל לשני אפיקים. המים מהמובל (אם יידרש) נחשפים ומצטרפים לזרימה. יתוכנן מרחב פתוח לפנאי, נופש ותיירות עם מגוון פעילויות המשתלבות במופע טבעי- אקולוגי- חינוכי. הים נכנס לתוך הערוץ להגדלת שטח קו החוף גם בזרימת הקיץ החלשה. השפך פתוח ורחב ומאפשר חיגור ייחודי של מינים בטווח בין מים מליחים למתוקים בתוך תוואי הנחל.



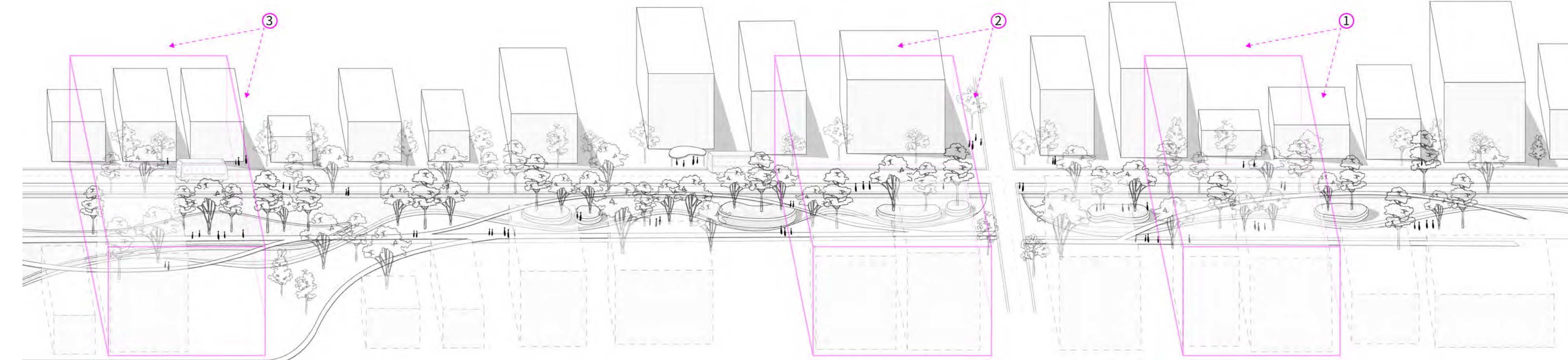


מבט מהפארק העירוני על שד' הגעתון לכיוון מערב (השפך)

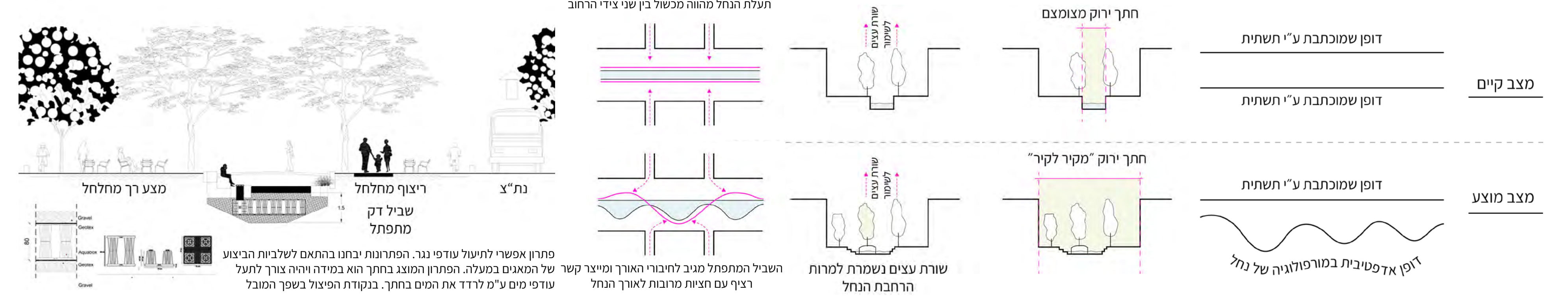


התמסדות

מבטים מסיטואציות משתנות על פארק הגעתון: 1. הרחבת תוואי הנחל ושימוש באיים לשמירה על העצים הקיימים; 2. השביל שעוקב לכל אורך הפרויקט נכנס אל תוואי הנחל ומוחה גשר בין דפנותיו; 3. סיום השדרה ופתיחתה אל הפארק האקולוגי החופי באזור השפך



רוחב הגעתון יהווה את הפארק העירוני הליניארי לטובת תושבי השכונות הוותיקות אשר סובלים ממינוע שטחים פתוחים במרכזם ההסטורי



מבט מעוף ציפור ממערב אל פארק הגעתון הליניארי דרך הפארק החופי האקולוגי



קטריים

- מקרא לתכנית
- נקודת היציאה- המבול לעודפי נגר (במידה יורד) בחוף
 - מבנה חינוך על חופו הכביש עם רחבה עלית פיתוחה
 - מלון עם מבנה תורה בית הקרקע
 - מבנה אזורי שילוב במבנה המלון
 - חית פתוחה מופנית אל חוף הים
 - מיטות חורפים לזינוע הנחל ויצורים
 - עירוב פלית מתוך חוף הארכת קו החוף
 - פארק חופי
 - אלקטו סקוויס פארק עדין משולב
 - בטארק למשחק יצירתי
 - ארכת חוף רב תכליתית- למשחקי כדור, הפעות, ארוטיקס ועוד
 - חוף רחבה עם ביתנים למסחר וביולי ימי (מסחר, מועדון צילול ועוד)
 - שביל שילת ריאוף ממשר על הצעות שנתל
 - המחצ הצפוני מאפשר טיול אל חוף הים עם פרופסטיבה הפוכה לזינוע רגלי המרחם מחומר המעודד צמיחת אלמונים.
 - המחצ הדרומי קצר יותר- הוא מהווה את קצה השביל המפתחל ומאפשר למבוקים להעלים את מסילתם בשדה ממות לזינוע

תכנית השפך קני"מ 1:1000