

שילובו מחדש של הנחל במרקם העירוני מזמן איחוי היסטורי בין מערב העיר למזרחה, לכלל שלד עירוני רציף ועשיר בהזדמנויות לפיתוח והתחדשות. הפרויקט מציע חזון טרנספורמטיבי של ליבה כחולה-ירוקה כבסיס לעירוניות מקיימת בעיר נהריה, ובמרכזה תשתית אקולוגית, פרוגרמתית והידרולוגית חדשה שתפגיש במרחב ציבורי מגוון את כל תושבי העיר, ילדים, בני נוער, קשישים, ספורטאים, חובבי טבע, תיירים ועובדים. מערכת הנחל הנשזרת בשדרה תכלול בתוכה ולאורכה שפע של הזדמנויות חדשות למגורים, למפגש, ללמידה והשכלה, למסחר, למשחק, לספורט ופנאי הפונים לכל הגילאים ומצבי החיים, תוך הידוק מרקם החיים המשותף בעיר.

נקודת סיום והתחלה. בראיה אגנית, מערכת הנחל נפרשת לאורך 19 ק"מ (אגן היקוות 44 קמ"ר) של נוף ים תיכוני עשיר בצומח ובבתי גידול, אשר התקיימה לאורכו התיישבות מימי קדם ועד היום. שביל הנחל המוצע הינו מסלול טיול ורכיבה שלאורכו נגלה עושר של מוקדים היסטוריים ואוצרות טבע ותרבות, כמו גם את שלושה המאגרים שיפותחו כמוקדי פנאי ושהייה בטבע. שביל הנחל יהפוך לחלק מהמרחב היומיומי עבור התושבים, ואילו העיר נהריה תהיה נקודת המוצא / נקודת הסיום למסלול מרהיב זה עבור קבוצות טיילים ורוכבי אופניים.

לגעת בגעתון יום יום. מרחב הנחל המוצע בעיר מקיף למעלה ממאה דונם של טבע עירוני ומרחב ציבורי מגוון בלב העיר. פארק הגעתון ישנה את אופיו בעונות השנה, כשהנחל יתייבש ויתמלא במים חליפות, אך ישמור תמיד על סביבות לחות במרכזו. הפרויקט יאפשר לגעת בגעתון באורח יומיומי, לשכשך רגליים במי הנחל הקרירים בתעלת הקיץ בשדרה, בצל האקליפטוסים, או לצפות מהטרסות בגבעות המזרח בנחל הזורם ומוליך בבטחה את מי-הגשם לאחר סערה. ניתן יהיה לרוץ, לצעוד ולרכב על אופניים ללא הפרעה או מכשול מכניסת הנחל לעיר ועד לשפך הנינוח והשלו אשר לחוף הים התיכון.

שינוי רדיקלי של חתר התנועה והשימושים בשדרת הגעתון לטובת עירוניות מבוססת הליכתיות. כיום 70% מחתר שד' הגעתון מוקדשים לתנועת רכב, חניה ותשתיות. הפרויקט מציע להרחיב את זכות הדרך להולכי רגל, רוכבי אופניים ומשתמשי תחבורה ציבורית מ-30% ל-88%. עירוניות שמבוססת על תנועת הולכי הרגל תהנה מבינוי חדש מעורב שימושים המפנה דופן פעילה לשדרה כולל מסחר, מבני ציבור, תיירות ותעסוקה בבניה מרקמית וכן מגורים ומלונאות בבנייה גבוהה בנסיגה גדולה מחזית הרחוב. הארקדה, סדרת הכיכרות המוצלות תעלת הקיץ ותעלת החורף הנופית במרכז השדרה, שימור האקליפטוסים והכפלת העצים, יתרמו למיקרו-אקלים קריר יותר לאורך השדרה בימות הקיץ ולפעילות עירונית מגוונת וערה.

מרכז עירוני ייחודי איקוני ומקושר המשמר מורשת עירונית. תחנת הרכבת החדשה הועתקה מעט דרומה כדי לפנות מקום לפארק הגעתון, המגיע ממזרח, מבני הציבור והתרבות החדשים, גג הקניון שהוסב לגג פעיל עם מבני ציבור וחינוך מצטרפים יחד לכדי נוף עירוני ייחודי ואיקוני. נוף זה משולב בסמלים המקומיים המגולמים במורשת הבנויה והטבעית של העיר: בניין אגד הברוטליסטי שהופך למוקד המרחב הציבורי, בית העיריה הישן שנוספים לו אגפים וכיכר חדשה, ושדרות האקליפטוס ותעלת הקיץ שמגיעות לים.

חוסן עירוני בשלושה תרחישים. המערכת ההידרולוגית של הנחל תכלול את המרזבה העירונית החדשה (21,000 קו"ב) וכן מערכות הובלה מקבילות ומפוצלות המחוברות זו עם זו ומחלקות ביניהן את עומסי המים באופן גמיש על פי כל תרחיש: בחום הקיץ רק תעלת הקיץ הרדודה בשדרה תתמלא מים מזרימת הבסיס; במהלך החורף המובל והתעלה הקיימים יקלטו ויובילו את המים, במקביל למערכת הפתוחה החדשה לאורך הגעתון. באירוע שטפוני כתוצאה מכשל הנדסי או אירוע קיצון אקלימי, החתך המוצע בעל כושר הולכה גבוה בנוסף השהית נפח גדול בשטח המרזבה העירונית.

פתרונות הידרולוגיים-נופיים-אורבניים. זרימת הבסיס של הנחל תופנה לתעלת קיץ, בה הזרימה רדודה וקרירה, מנכיחה את הנחל האיתן גם בעונה החמה, ומשמשת לקירור ומשחק בשדרה. עיקר המערכת ההידרולוגית מכוונת להתמודדות עם זרימות החורף והנגר העילי העירוני על ידי יישום והטמעה של מגוון כלים ופתרונות הידרולוגיים, נופיים ואורבניים, הכוללים, בין היתר: הרחבת תוואי הכניסה של הנחל לעיר, הסרת המכשולים מעל הנחל, חשיפת הנחל המאפשר את זרימתו בחתך פתוח, הקמת מרזבה עירונית באורך 1000 מ' הקולטת ומשהה את מי הנחל ומשמשת כפארק עירוני לינארי, שימור ושילוב המובל העירוני הקיים העובר מתחת לצומת הגעתון בטיילת העירונית, פיצול דרכי המים לשני נתיבים מקבילים: מובל ותעלה נופית פתוחה לאורך שדרת הגעתון שתשמש לשיבה ושהייה בקיץ, ובגשם תתמלא זרימה תוך הבטחת רצועות בטוחות ויבשות לתנועת הולכי רגל; שימור ופיתוח חופת העצים העירונית שתתרום להפחתת אי החום העירוני ולחוסן אקלימי בעתות הקיץ; ופיתוח גגות ירוקים, גגות פעילים וגגות אקסטנסיביים (חומים) לאורך מערכת הנחל. בנקודת הקצה, ישוחזר שפך הנחל קרוב ככל

האפשר למופעו הטבעי בעזרת פיתוח טרסות, הרחבת הרצועה החולית, סגמנטים דמויי טבלאות גידוד מבטון אקולוגי המעודד צמיחה ביולוגית ("אקונקריט") תוך יצירת חוף המשתנה בהתאם לזרימה בנחל.

הפרויקט מציע חיים הנטועים בטופוגרפיה ובטבע המקומיים לצד ציפורים, צבים, דורבנים, שועלים ושלל בעלי החיים והצומח העשיר, ובד בבד מהווה תשתית לעירוניות מעורבת שימושים, תיירות, תעסוקה ומסחר אינטנסיביים, קטליזטור להתחדשות עירונית, לפיתוח השכונות הוותיקות והרובעים החדשים הסמוכים, תוך שימור קו החוף הנפלא של העיר.



שילובו מחדש של הנחל במרקם העירוני מזמן אחי היסטורי בין מערב העיר למזרח, לכלל שלד עירוני רציף ועשיר בהזדמנויות לפיתוח והתחדשות. הפיזיקה מציגה חזון טרנספורמטיבי של ליבה כחולה-ירוקה כבסיס לעירוניות מקיימת בעיר נהירה, ובמרכזה תשתית אקולוגית, פורגמטית והידרולוגית חדשה שתכניש במרחב ציבורי מגוון את כל תושבי העיר, ילדים, בני נוער, קשישים, ספורטאים, חובבי טבע, תיירים ועובדים. מערכת הנחל הנשדרת בשדרה תכלול בתוכה ולאורכה שפע של הזדמנויות חדשות למגורים, למפעל, ללמידה והשכלה, למסחר, למשחק, לספורט ומפני הפונים לכל הנולדים ומצבי החיים. תוך הידוק מרקם החיים המשותף בעיר.

נקודת סיום והתחלה.
בראיה אגנית, מערכת הנחל נפרשת לאורך 19 ק"מ (אגן היקוות 44 קמ"ר) של נוף ים תיכוני עשיר בצומח ובבתי גידול, אשר התקיימה לאורכו התיישבות מימי קדם ועד היום. שביל הנחל המוצע הינו מסלול טיול ורכיבה שלאורכו נעו עושר של מוקדים היסטוריים ואוצרות טבע ותרבות, כמו גם את שלושה המאגרים ש"פיתחו כמקודי פנאי ושהייה בטבע. שביל הנחל יהפוך לחלק מהמרחב היומיומי עבור התושבים, ואילו העיר נהירה תהיה נקודת המוצא / נקודת הסיום למסלול מרהיב זה עבור קבוצות טיילים ורכיבי אופניים.

לנעת בוגעתון יום יום.
מרחב הנחל המוצע בעיר מקיף למעלה ממאה דונם של טבע עירוני ומרחב ציבורי מגוון לבב העיר. פארק הגעתון ישנה את אופני בעונות השנה, כשהנחל יתייבש ויתמלא במים חליפתיים, אך ישמר תמיד על סביבות לחות במרכזו. הפיזיקה יוקיט איפשר לנעת בוגעתון באורח יומיומי, לשכנך רגליים במי הנחל הקרירים בתעלת הקיץ בשדרה, בצל האקליפטוסים, או לצפות מהטרסות בבעות המזרח בנחל הזורם ומוליך בבטחה את מי-הגשם לאחר סערה. ניתן יהיה לרוץ, לצעוד ולרכב על אופניים ללא הפרעה או מכשול מכניסת הנחל לעיר ועד לשפך הנינוח והשלו אשר לחוף הים התיכון.

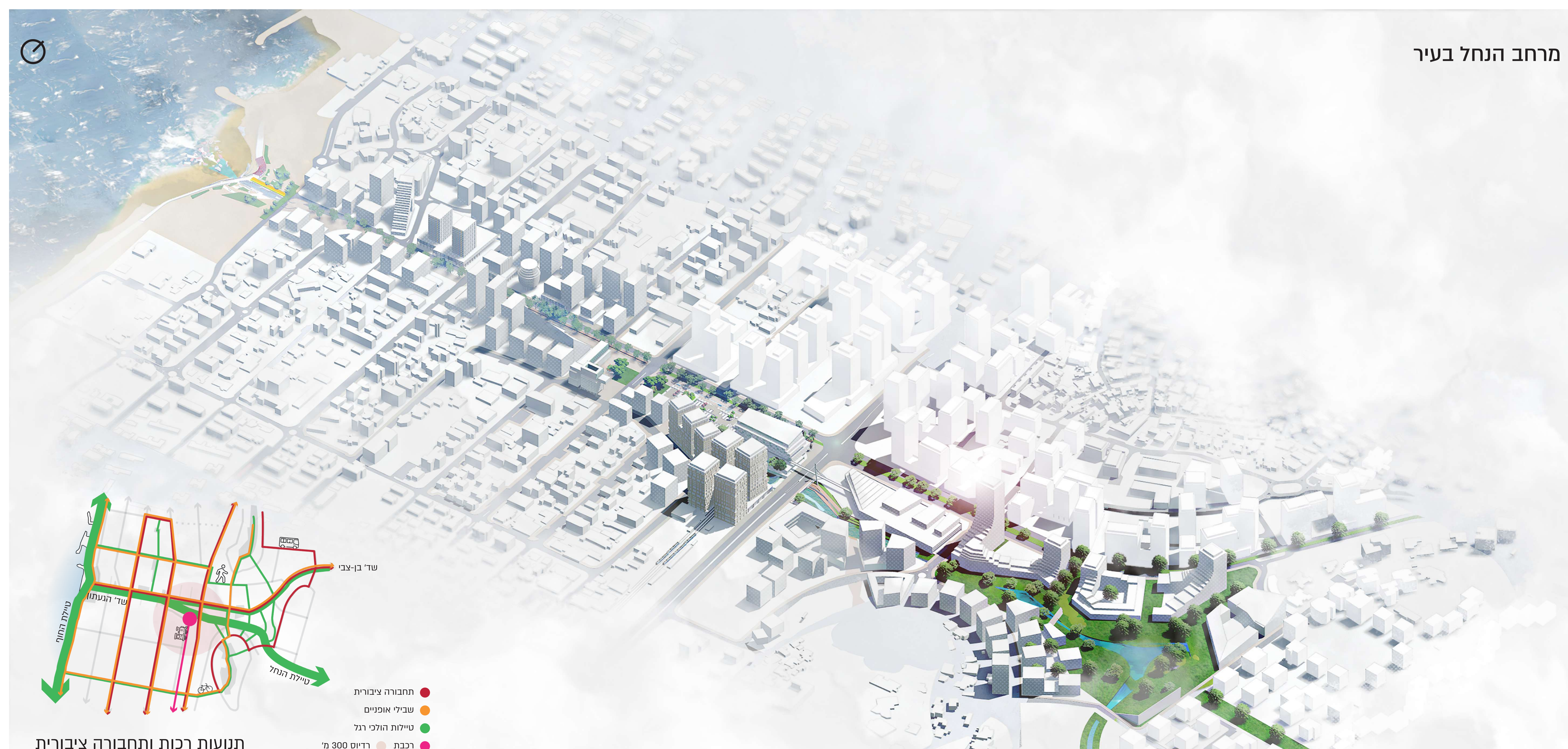
שינוי רדיקלי של חתך התנועה והשימושים בשדרת הגעתון לטובת עירוניות מבוססת הליכתיות.
כיום 70% מחתך שדר הגעתון מוקדשים לתנועת רכב, חיה ותשתיות הפרויקט מציג להרחיב את זכות הדרך להולכי רגל, רוכבי אופניים ומשתמשי תחבורה ציבורית מ-30% ל-88%. עירוניות שמבוססת על תנועת הולכי הרגל תהנה מביני חדש מעורב שימושים המפנה דופן פעילה לשדרה כולל מסחר, מבני ציבור, תיירות ותעסוקה בבניה מקומית וכן מגורים ומלונאות בבניה גבוהה בסינה גדולה מחזית הרחוב. הארקדה, סדרת הכיכרות המצולצות תעלת הקיץ ותעלת החורף הנגמית במרכז השדרה, שימור האקליפטוסים והכפלת העצים, יתרמו למיקרו-אקלים קריר יותר לאורך השדרה בימות הקיץ ולפעילות עירונית מגוונת וערה.

מרכז עירוני ייחודי איקוני ומקושר המשמר מורשת עירונית.
תחנת הרכבת החדשה הותקנה מעט דרומה כדי לפנות מקום לסארק הגעתון, המניע ממזרח, מבני הציבור והתרבות החדשים. גג הקניון שהוסב לג פעיל עם מבני ציבור וחינוך מצטרפים יחד לכדי נוף עירוני ייחודי ואיקוני. נוף זה משולב בפסלים המקומיים המגולמים במורשת הבניה והטבעית של העיר. בניין אנד הברונקסיטי שהופך למקוד המרחב הציבורי, בית העירייה הישן שנטופים לו אנפים וכיכר חדשה, ושדרות האקליפטוס ותעלת הקיץ שמגיעות לים.

חוסן עירוני בשלושה תרחישים.
המרכזה ההידרולוגית של הנחל תכלול את המרזבה העירונית החדשה (2,000 קוב"מ) וכן מערכת הובלה מקבילות המפוזרות המחברות זו עם זו ומתן לקות ביניהן את עומסי המים באופן גמיש על פי כל תרחיש: בהום הקיץ רק תעלת הקיץ הרדודה בשדרה תתמלא מים מזרמת הבסיס, במהלך החורף המגביל והתעלה הקיימים יקלטו ויובילו את המים, במקביל למערכת הפתוחה החדשה לאורך הגעתון, באירוע טעמוני כתוצאה ממשלל הגשם או אירוע קיצון אקלימי, החתך המוצע בעל כושר הולכה גבוה בנוסף שהשתי נכח גדול בשטח המרזבה העירונית.

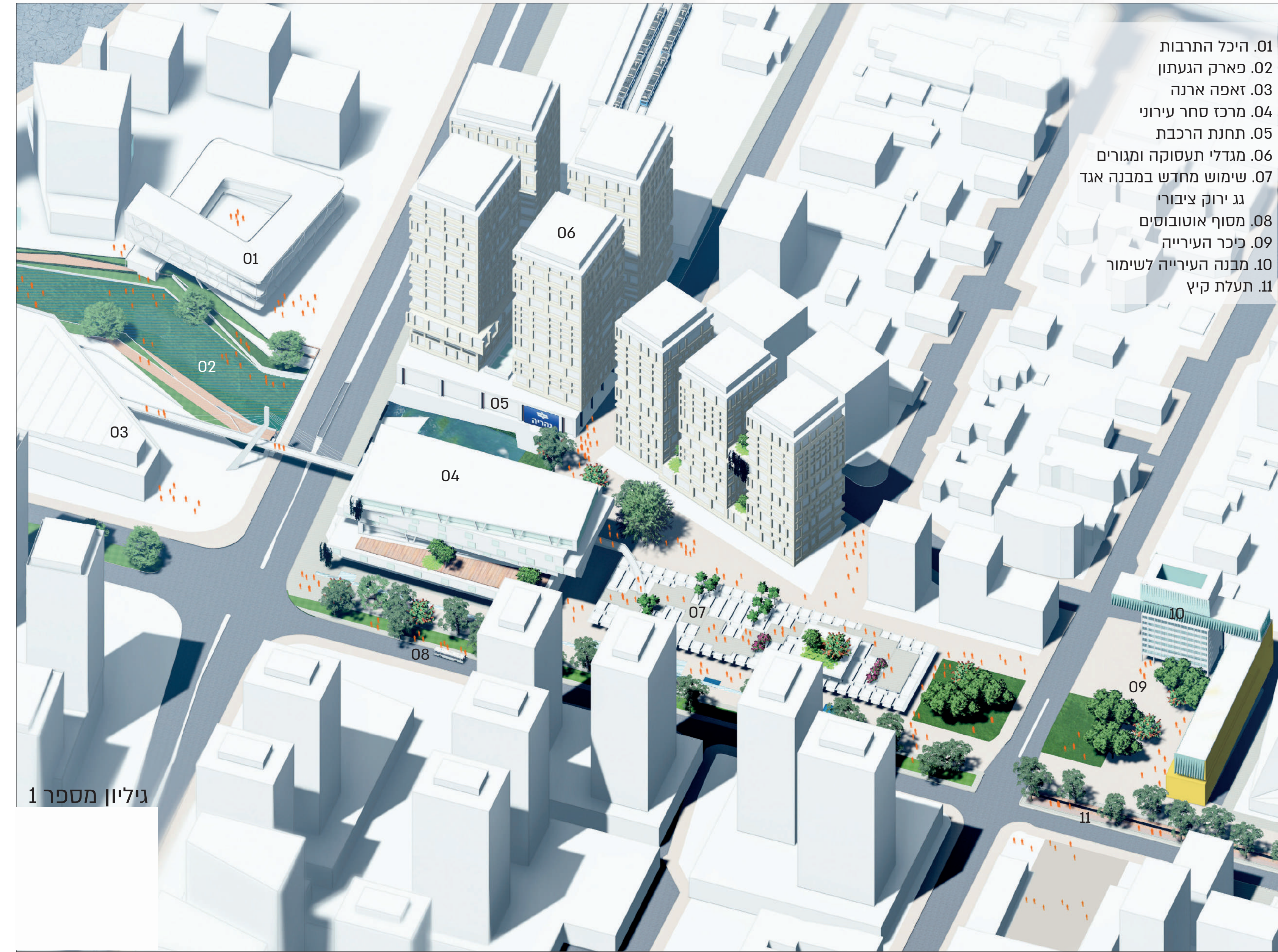
פתרונות הידרולוגיים-נופיים-אורניים.
זרימת הבסיס של הנחל תופנה לתעלת קיץ, בה הזרימה רדודה וקריה, מנכחה את הנחל האיתן גם בעונה החמה, ומשמשת לקרוך ומשחק בשדרה. עיקר המערכת ההידרולוגית מכוננת להתמודדות עם זרימת החורף והנגר העילי העירוני על ידי יישום והטמעה של מגוון כלים ופתרונות הידרולוגיים, נופיים ואורניים, הכוללים, בין היתר: הרחבת תוואי הבסיס של הנחל לעיר, הסרת המכשולים מעל הנחל, חשיפת הנחל המחפשי את זרימתו בחתך פתוח, הקמת מרזבה עירונית באורך 1000 מ' הקולטת ומשהה את מי הנחל ומשמשת כפארק עירוני לינאר, שימור ושילוב המובל העירוני הקיים העובר מתחת לצומת הגעתון כטיילת העירונית, פיצול דרכי המים לשני תבנים מקבילים: מובל ותעלה נפתית כתחנה לאורך שדרת הגעתון שתמשמש לשיבה ושהייה בקיץ, ובגשם תתמלא זרימה תוך הבטחת רצועות בטוחות ויבשות לתנועת הולכי רגל; שימור ופיתוח חופת העצים העירונית שתתרום להפחתת אי החום העירוני ולחוסן אקלימי בעונות הקיץ; ופיתוח גנות ירוקים, גנות פעילים וגנות אקסטנסיביים (חומים) לאורך מערכת הנחל. בנקודת הקצה, ישוחרר שפך הנחל קרוב ככל האפשר למזעור הטבעי בעזרת פיתוח סרסות, הרחבת הרצועה החולית, סנטנטיס דמוי טבלאות גידול מבטון אקולוגי המעודד צמיחה בלוגית (אקווקוטיס) תוך יצירת חוף המשתנה בהתאם לזרימה בנחל.

הפריקט מציג חיים הנטועים בטופוגרפיה ובטבע המקומיים לצד ציפורים, צבים, דורבנים, שועלים ושולל בעלי החיים והצומח העשיר, ובד בבד מהווה תשתית לעירוניות מעורבת שימושים, תיירות, תעסוקה ומסחר אינטנסיביים, קטליזטור להתחדשות עירונית, לפיתוח השכונות והחיבור והרובעים החדשים הסמוכים, תוך שימור קו החוף הנפלא של העיר.



תנועות רכות ותחבורה ציבורית

המע"ר | מרכז עירוני ייחודי איקוני ומקושר המשמר מורשת עירונית

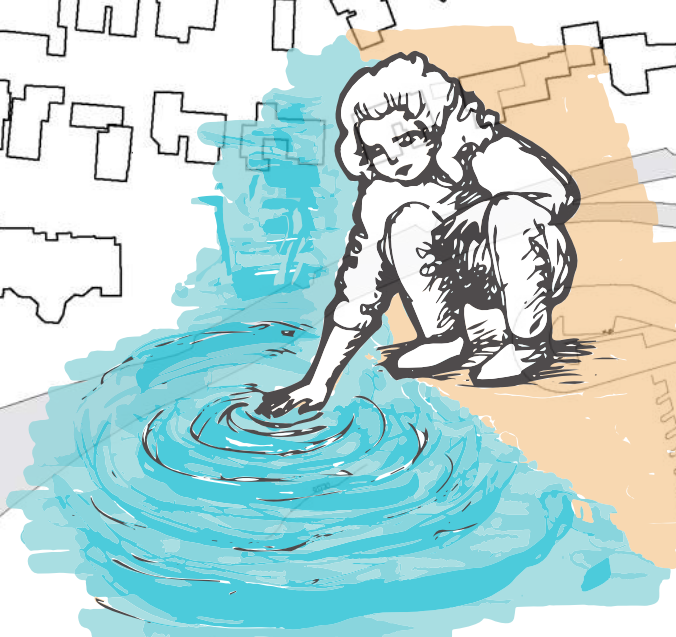


01. היכל התרבות
02. פארק הגעתון
03. זאפיה ארנה
04. מרכז סחר עירוני
05. תחנת הרכבת
06. מגדלי תעסוקה ומגורים
07. שימוש מחדש במבנה אנד
08. גג ירוק ציבורי
09. מסוף אוטובוסים
10. כיכר העירייה
11. תעלת קיץ

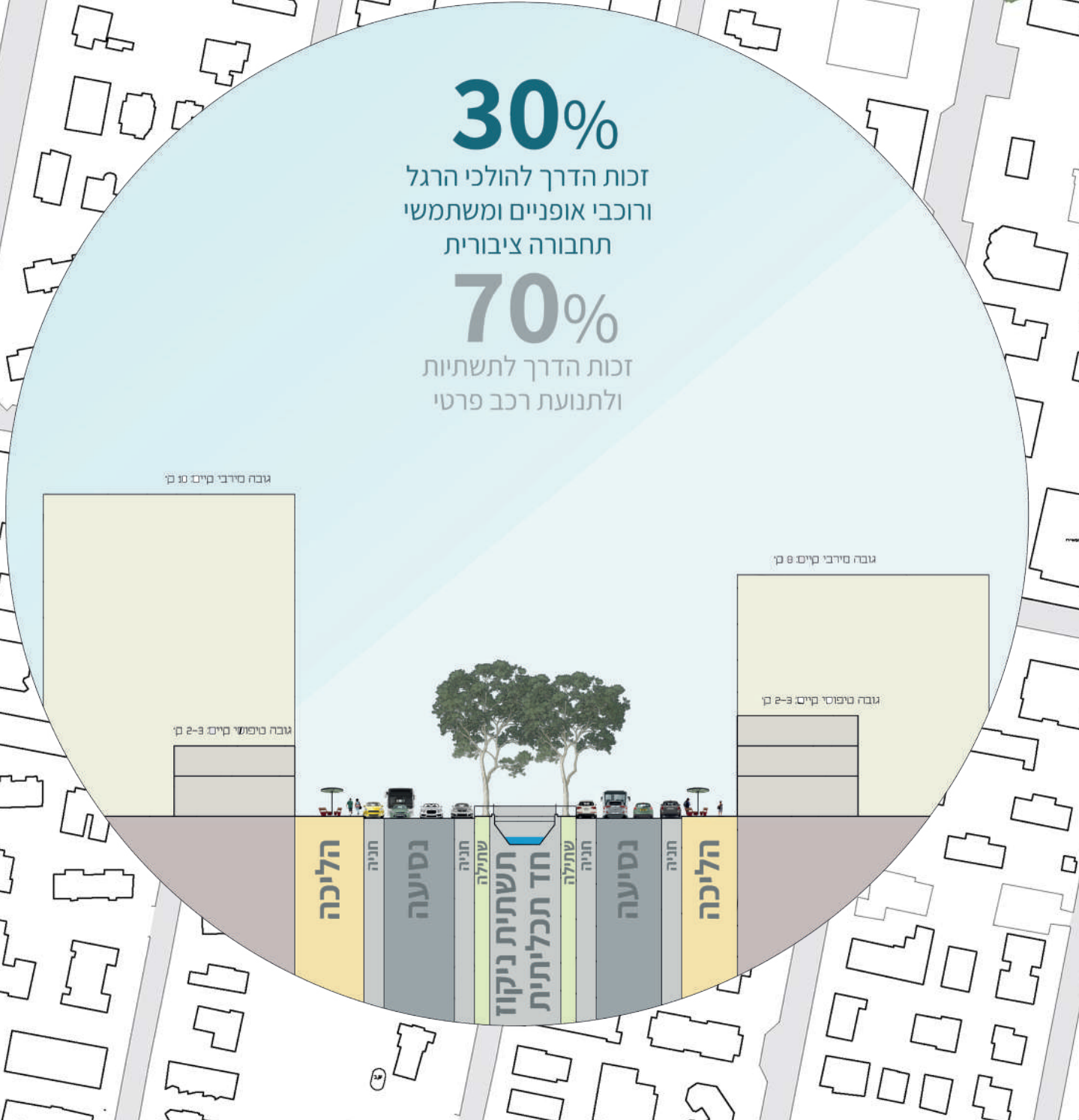
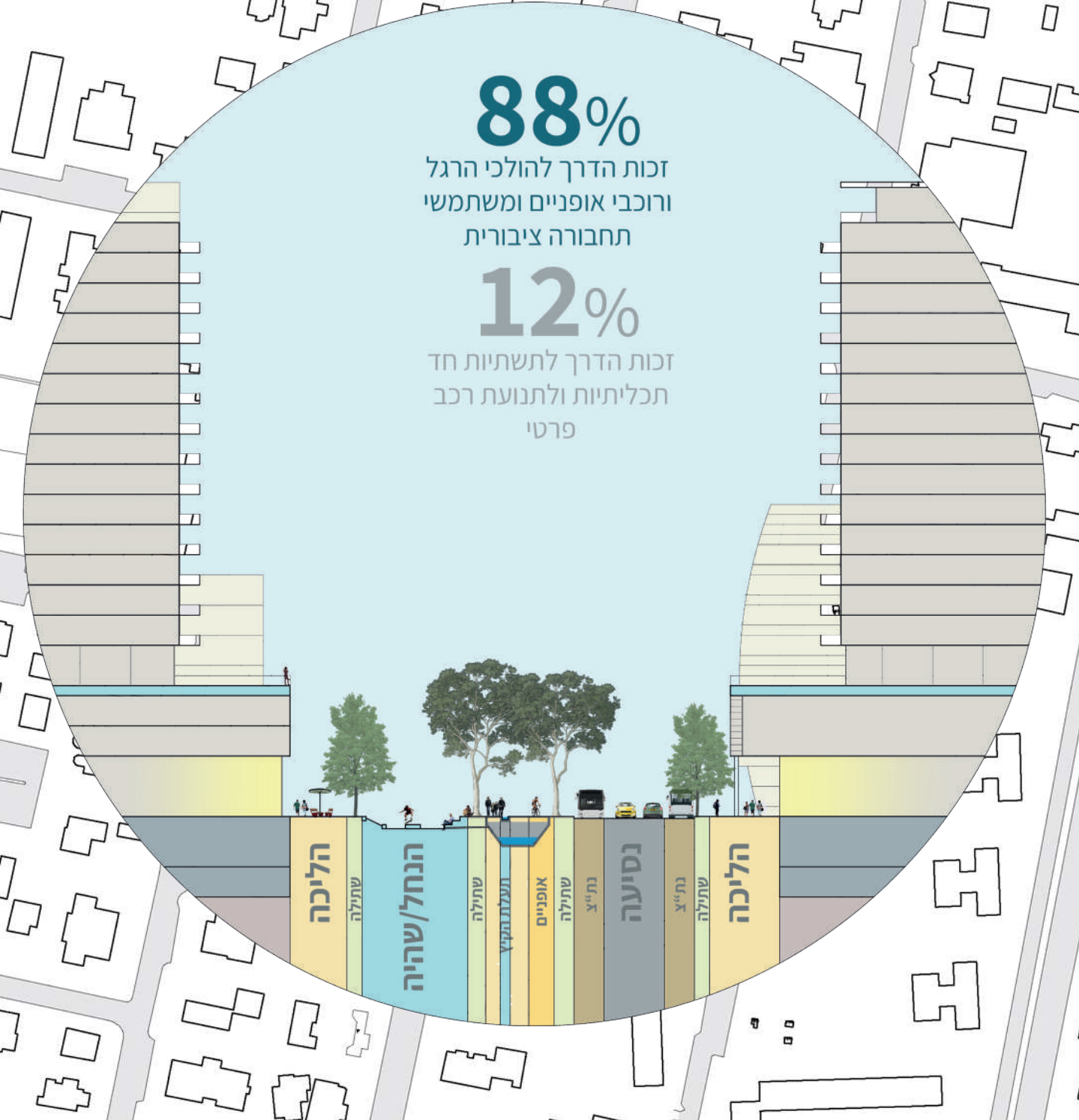


מבטים מתוך שדרות הגעתון | המפגש עם השפך





בחתכים בשדרות הגעתון חלוקה פרוגרמטית של השדרה



שני ריסקלי של חתך התנועה והשימושים בשדרת הגעתון לטובת עירוניות מבוססת הליכתיות. כיום 70% מחתך שדרת הגעתון מוקדשים לתנועת רכב חניה ותשתיות הכביש. מציע להרחיב את זכות הדרך להולכי רגל ורכבי אופניים ומשתמשי תחבורה ציבורית מ-30% ל-88%.

שדרות הגעתון | יום חורפי בשדרה, בתעלה הנופית הרחבה זורמים מי הנחל ומי הנגר

מניתוק למרכז רציף | חיבור בין מזרח ומערב מתחת לכביש 4 | פארק הגעתון יחולל התחדשות עירונית במרקמים סביבו



